

Муниципальное бюджетное дошкольное образовательное учреждение детский сад «Радуга» с. Большой Самовец Грязинского муниципального района Липецкой области
(МБДОУ д/с «Радуга» с.Б.Самовец)

СОГЛАСОВАНО
Педагогическим советом

МБДОУ д/с «Радуга» с.Б.Самовец
(протокол от 01 апреля 2019 г. № 09)

УТВЕРЖДАЮ
Заведующий МБДОУ д/с
«Радуга» с.Б. Самовец
Е.К.Суринова
04 апреля 2019 г.

**Отчет о результатах самообследования
муниципального бюджетного дошкольного образовательного учреждения
детского сада «Радуга» с. Большой Самовец Грязинского муниципального
района Липецкой области за 2018 год.**

Аналитическая часть

I. Общие сведения об образовательной организации

Наименование образовательной организации	Муниципальное бюджетное дошкольное образовательное учреждение детский сад «Радуга» с.Большой Самовец Грязинского муниципального района Липецкой области (МБДОУ д/с «Радуга» с.Б.Самовец)
Руководитель	Суринова Елена Константиновна
Адрес организации	399082 Липецкая область, Грязинский район, с.Б.Самовец, ул.Октябрьская д.19 а.
Телефон, факс	8-47-461-3-30-94
Адрес электронной почты	Syrinova79@mail.ru
Учредитель	Отдел образования Грязинского муниципального района Липецкой области
Дата создания	2002 год
Лицензия	От 13.12.2016 №1382, серия 48 ЛО1 № 0001543

Муниципальное бюджетное дошкольное образовательное учреждение детский сад «Радуга» с.Б.Самовец (далее – Детский сад) расположен в центре с.Б.Самовец вдали от производящих предприятий и торговых мест. Здание Детского сада построено по типовому проекту. Проектная наполняемость на 96 мест. Общая площадь здания 1741,1 кв. м. Цель деятельности Детского сада – осуществление образовательной деятельности по реализации образовательных программ дошкольного образования. Предметом деятельности Детского сада является формирование общей культуры, развитие физических, интеллектуальных, нравственных, эстетических и личностных

Муниципальное бюджетное дошкольное образовательное учреждение детский сад «Радуга» с. Большой Самовец Грязинского муниципального района Липецкой области
(МБДОУ д/с «Радуга» с.Б.Самовец)

СОГЛАСОВАНО
Педагогическим советом

МБДОУ д/с «Радуга» с.Б.Самовец
(протокол от 01 апреля 2019 г. № _____)

УТВЕРЖДАЮ
Заведующий МБДОУ д/с
«Радуга» с.Б. Самовец
_____ Е.К.Суринова
04 апреля 2019 г.

**Отчет о результатах самообследования
муниципального бюджетного дошкольного образовательного учреждения
детского сада «Радуга» с. Большой Самовец Грязинского муниципального
района Липецкой области за 2018 год.**

Аналитическая часть

I. Общие сведения об образовательной организации

Наименование образовательной организации	Муниципальное бюджетное дошкольное образовательное учреждение детский сад «Радуга» с.Большой Самовец Грязинского муниципального района Липецкой области (МБДОУ д/с «Радуга» с.Б.Самовец)
Руководитель	Суринова Елена Константиновна
Адрес организации	399082 Липецкая область, Грязинский район, с.Б.Самовец, ул.Октябрьская д.19 а.
Телефон, факс	8-47-461-3-30-94
Адрес электронной почты	Syginova79@mail.ru
Учредитель	Отдел образования Грязинского муниципального района Липецкой области
Дата создания	2002 год
Лицензия	От 13.12.2016 №1382, серия 48 ЛО1 № 0001543

Муниципальное бюджетное дошкольное образовательное учреждение детский сад «Радуга» с.Б.Самовец (далее – Детский сад) расположен в центре с.Б.Самовец вдали от производящих предприятий и торговых мест. Здание Детского сада построено по типовому проекту. Проектная наполняемость на 96 мест. Общая площадь здания 1741,1 кв. м. Цель деятельности Детского сада – осуществление образовательной деятельности по реализации образовательных программ дошкольного образования. Предметом деятельности Детского сада является формирование общей культуры, развитие физических, интеллектуальных, нравственных, эстетических и личностных

качеств, формирование предпосылок учебной деятельности, сохранение и укрепление здоровья воспитанников.

Режим работы Детского сада

Рабочая неделя – пятидневная, с понедельника по пятницу. Длительность пребывания детей в группах – 12 часов. Режим работы групп – с 7:00 до 19:00.

II. Система управления организации

Управление Детским садом осуществляется в соответствии с действующим законодательством и уставом Детского сада.

Управление Детским садом строится на принципах единоначалия и коллегиальности. Коллегиальными органами управления являются: педагогический совет, общее собрание работников, советом родителей. Единоличным исполнительным органом является руководитель – заведующий.

Органы управления, действующие в Детском саду

Наименование органа	Функции
Заведующий	<ul style="list-style-type: none">– заключает гражданско-правовые и трудовые договоры от имени Учреждения, утверждает штатное расписание Учреждения, должностные инструкции работников и положения о структурных подразделениях;– утверждает план финансово-хозяйственной деятельности Учреждения, его годовую и бухгалтерскую отчетность;– утверждает локальные нормативные акты, регламентирующие деятельность Учреждения по вопросам, отнесенным к его компетенции настоящим Уставом, в порядке, установленном настоящим Уставом;– обеспечивает открытие лицевых счетов в финансовых органах Грязинского муниципального района;– обеспечивает своевременную уплату налогов и сборов в порядке и размерах, определяемых налоговым законодательством Российской Федерации, представляет в установленном порядке статистические, бухгалтерские и иные отчеты;– выдает доверенности на право представительства от имени Учреждения.– издает приказы и распоряжения, дает поручения и указания, обязательные для исполнения всеми работниками Учреждения;– контролирует работу и обеспечивает эффективное взаимодействие структурных подразделений Учреждения.
Педагогический совет	<ul style="list-style-type: none">- определение направления образовательной деятельности Учреждения;

- рассмотрение и принятие образовательных программ: основных общеобразовательных программ дошкольного образования, дополнительных общеобразовательных программ Учреждения;

- обсуждение вопросов результативности, содержания, форм и методов образовательного процесса, планирование образовательной деятельности Учреждения;

- рассмотрение вопросов повышения квалификации, аттестации и переподготовки педагогических кадров;

- рассмотрение вопросов организации дополнительных образовательных платных услуг для обучающихся, в случае их оказания;

- организует выявление, обобщение, распространение лучшего педагогического опыта;

- анализ качества образовательной деятельности, определение путей его повышения;

- определение путей совершенствования работы с родителями (законными представителями) обучающихся;

- рассмотрение ежегодного отчёта о результатах самообследования;

- решение вопросов о внесении предложений в соответствующие органы о присвоении почётных званий педагогическим работникам Учреждения, представлении педагогических работников к отраслевым наградам и другим видам поощрений;

- выполнение иных функций, вытекающих из настоящего Устава и необходимости наиболее эффективной организации образовательной деятельности.

Совет родителей

- рассмотрение локальных нормативных актов Учреждения, затрагивающих права и законные интересы обучающихся, родителей (законных представителей) и разработка предложений по их совершенствованию;

- участие в разработке и обсуждении программы развития учреждения;

- содействие обеспечению оптимальных условий для организации образовательного процесса (оказывает помощь в приобретении технических средств обучения, подготовке наглядных методических пособий);

- выборы в комиссию по урегулированию споров между участниками образовательных отношений своих представителей;

- участие в организации и проведении культурно-массовых

	<p>мероприятий, в том числе связанных с посещением театров, музеев, выставок;</p> <ul style="list-style-type: none"> - выработка рекомендаций по созданию оптимальных условий для обучения и воспитания, обучающихся в учреждении, в том числе по укреплению их здоровья и организации питания, в пределах своей компетенции; - рассмотрение ежегодного отчёта о поступлении и расходовании финансовых и материальных средств, - выполнение иных функций, вытекающих из необходимости наиболее эффективной организации образовательной деятельности.
Общее собрание работников	<ul style="list-style-type: none"> - обсуждение проекта коллективного договора и принятие решения о его заключении; - рассмотрение Правил внутреннего трудового распорядка Учреждения и иных локальных нормативных актов, содержащих нормы трудового права, охраны труда; - рассмотрение и принятие Программы развития Учреждения; - рассмотрение вопросов безопасности условий труда работников Учреждения, охраны жизни и здоровья обучающихся, развития материально-технической базы Учреждения; - ходатайство о награждении работников Учреждения; - решение иных вопросов в соответствии с трудовым законодательством.

Структура и система управления соответствуют специфике деятельности Детского сада.

Вывод: В МБДОУ создана структура управления в соответствии с целями и содержанием работы учреждения, определяет стабильное функционирование и оптимальную организацию образовательного пространства

III. Оценка образовательной деятельности

Образовательная деятельность в Детском саду организована в соответствии с Федеральным законом от 29.12.2012 № 273-ФЗ «Об образовании в Российской Федерации», ФГОС дошкольного образования, СанПиН 2.4.1.3049-13 «Санитарно-эпидемиологические требования к устройству, содержанию и организации режима работы дошкольных образовательных организаций».

Образовательная деятельность ведется на основании утвержденной основной образовательной программы дошкольного образования, которая составлена в

соответствии с ФГОС дошкольного образования, с учетом примерной образовательной программы дошкольного образования, санитарно-эпидемиологическими правилами и нормативами, с учетом недельной нагрузки.

Детский сад посещают 116 воспитанников в возрасте от 2 до 7 лет. В Детском саду сформировано 4 группы общеразвивающей направленности. Из них:

- 2 младшая группа – 24 детей;
- средняя группа – 27 детей;
- старшая группа – 35 детей;
- подготовительная к школе группа – 30 детей.

Уровень развития детей анализируется по итогам педагогической диагностики.

Формы проведения диагностики:

- диагностические занятия (по каждому разделу программы);
- диагностические срезы;
- наблюдения, итоговые занятия.

Разработаны диагностические карты освоения основной образовательной программы дошкольного образования Детского сада (ООП Детского сада) в каждой возрастной группе. Карты включают анализ уровня развития целевых ориентиров детского развития и качества освоения образовательных областей. Так, результаты качества освоения ООП Детского сада на конец 2018 года выглядят следующим образом:

Уровень развития целевых ориентиров детского развития	Выше нормы		Норма		Ниже нормы		Итого	
	Кол-во	%	Кол-во	%	Кол-во	%	Кол-во	%
	воспитанников в пределах нормы							
	20	17%	79	68%	17	15%	116	94,2%
Качество освоения образовательных областей	26	22%	82	71%	8	7%	116	98%

В июне 2018 года педагоги Детского сада проводили обследование воспитанников подготовительной группы на предмет оценки сформированности предпосылок к учебной деятельности в количестве 34 человека. Задания позволили оценить уровень сформированности предпосылок к учебной деятельности: возможность работать в соответствии с фронтальной инструкцией (удержание алгоритма деятельности), умение самостоятельно действовать по образцу и осуществлять контроль, обладать определенным уровнем работоспособности, а также вовремя остановиться в выполнении того или иного задания и переключиться на выполнение следующего, возможностей распределения и переключения внимания, работоспособности, темпа, целенаправленности деятельности и самоконтроля.

Результаты педагогического анализа показывают преобладание детей с высоким и средним уровнями развития при прогрессирующей динамике на конец учебного года, что говорит о результативности образовательной деятельности в Детском саду.

Воспитательная работа

Чтобы выбрать стратегию воспитательной работы, в 2018 году проводился анализ состава семей воспитанников.

Характеристика семей по составу

Состав семьи	Количество семей	Процент от общего количества семей воспитанников
Полная	104	90%
Неполная с матерью	11	9%
Неполная с отцом	1	1%
Оформлено опекунов	0	0

Характеристика семей по количеству детей

Количество детей в семье	Количество семей	Процент от общего количества семей воспитанников
Один ребенок	27	23%
Два ребенка	64	55%
Три ребенка и более	25	22%

Воспитательная работа строится с учетом индивидуальных особенностей детей, с использованием разнообразных форм и методов, в тесной взаимосвязи воспитателей, специалистов и родителей. Детям из неполных семей уделяется большее внимание в первые месяцы после зачисления в Детский сад.

Дополнительное образование

В 2018 году в Детском саду работали кружки по направлениям:

- 1) художественно-эстетическое: «Художественная мастерская», хореография, «Танцевальное ассорти»;
- 2) социально-педагогическое: «Занимательный английский», адаптационная группа «Здравствуй малыш»;
- 3) физкультурно-спортивное: «Теннис для дошколят », «Хатха -йога».

В дополнительном образовании задействовано 75 процентов воспитанников Детского сада.

Вывод: Муниципальное бюджетное дошкольное образовательное учреждение

детский сад «Радуга» с.Б.Самовец функционирует в соответствии с нормативными документами в сфере образования Российской Федерации, образовательная деятельность построена в соответствии с основными направлениями социально-экономического развития страны, ООП реализована в полном объеме.

IV. Оценка функционирования внутренней системы оценки качества образования

В Детском саду утверждено положение о внутренней системе оценки качества образования от 13.12.2015. Мониторинг качества образовательной деятельности в 2018 году показал хорошую работу педагогического коллектива по всем показателям. Состояние здоровья и физического развития воспитанников удовлетворительные. 89 процентов детей успешно освоили образовательную программу дошкольного образования в своей возрастной группе. Воспитанники подготовительных групп показали высокие показатели готовности к школьному обучению и 100 процентов выпускников зачислены в школы Грязинского района. В течение года воспитанники Детского сада успешно участвовали в конкурсах и мероприятиях различного уровня. В период с 15.10.2018 по 19.10.2018 проводилось анкетирование 89 родителей, получены следующие результаты:

- доля получателей услуг, положительно оценивающих доброжелательность и вежливость работников организации, – 81 процент;
- доля получателей услуг, удовлетворенных компетентностью работников организации, – 72 процента;
- доля получателей услуг, удовлетворенных материально-техническим обеспечением организации, – 65 процентов;
- доля получателей услуг, удовлетворенных качеством предоставляемых образовательных услуг, – 84 процента;
- доля получателей услуг, которые готовы рекомендовать организацию родственникам и знакомым, – 92 процента.

Анкетирование родителей показало высокую степень удовлетворенности качеством предоставляемых услуг.

Вывод: В результате реализации основной общеобразовательной программы дошкольного образования МБДОУ успешно выполняет образовательную, развивающую и воспитательную задачи. Результаты освоения ООП МБДОУ показали стабильную положительную динамику развития интегративных качеств обучающихся. Это обеспечит детям равные стартовые возможности при обучении в школе.

V. Оценка кадрового обеспечения

Детский сад укомплектован педагогами на 100 процентов согласно штатному расписанию. Всего работают 24 человека. Педагогический коллектив Детского сада

насчитывает 10 специалистов. Соотношение воспитанников, приходящихся на 1 взрослого:

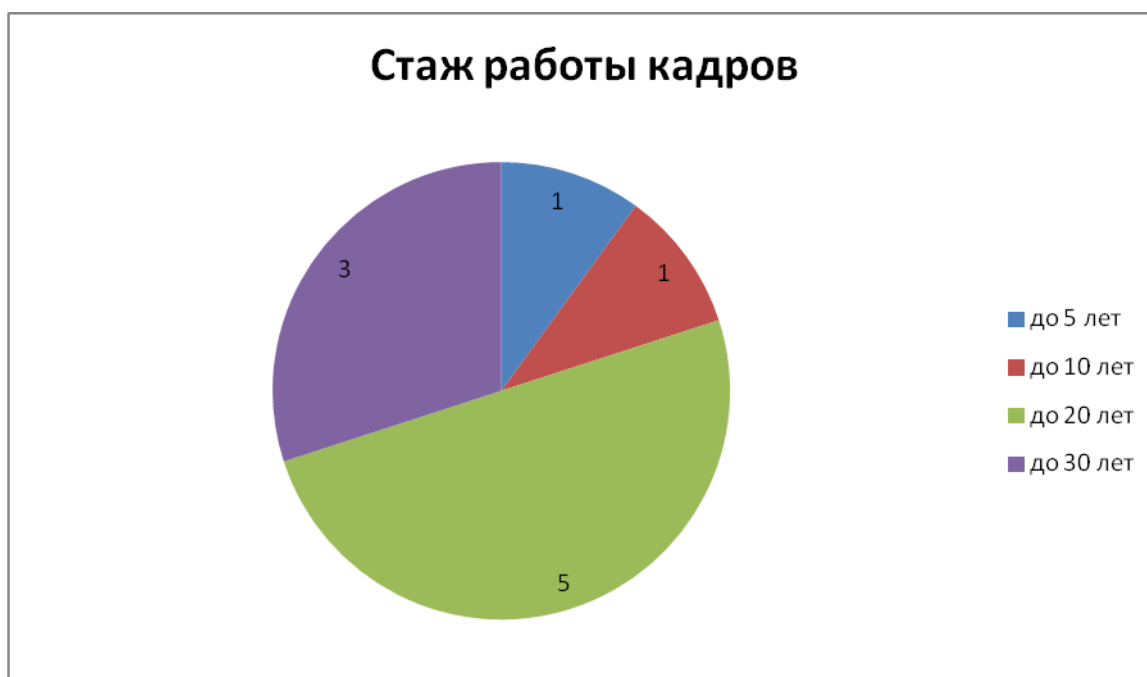
- воспитанник/педагоги – 8/1;
- воспитанники/все сотрудники – 4,2/1.

За 2018 год педагогические работники прошли аттестацию и получили:

- высшую квалификационную категорию – 2 воспитателя;
- первую квалификационную категорию – 0 воспитателей.

Курсы повышения квалификации в 2018 году прошли 5 работников Детского сада, из них 10 педагогов. На 29.12.2018 1 педагог проходит обучение в ВУЗе по педагогической специальности.

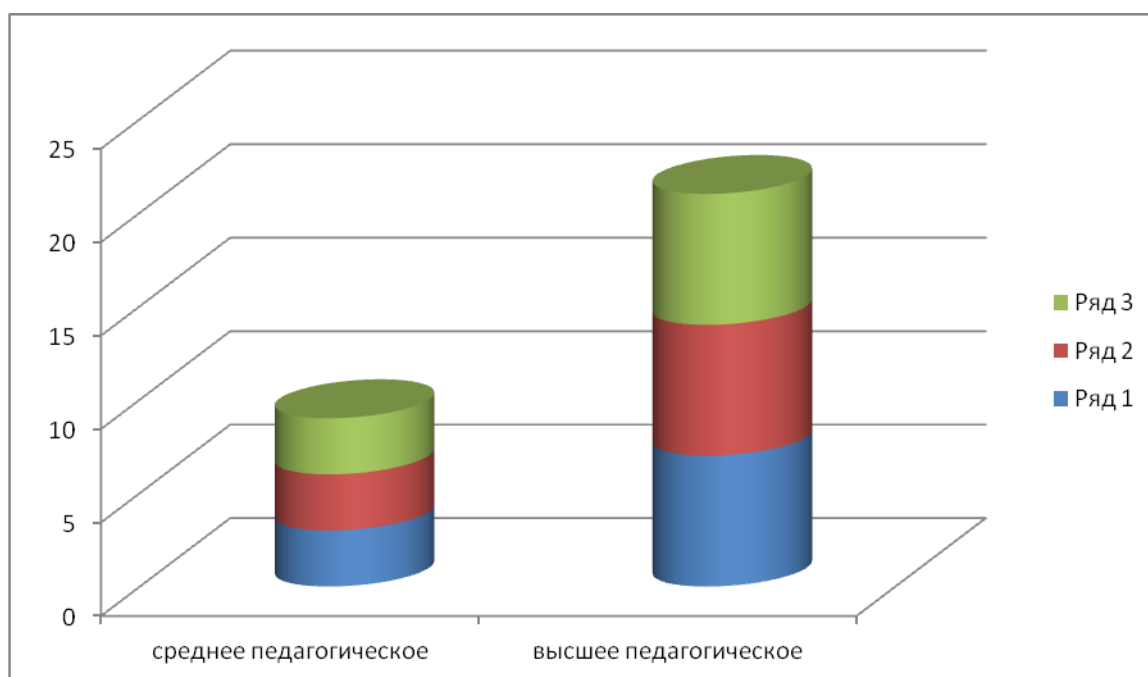
Диаграмма с характеристиками кадрового состава Детского сада:



Ккатегорийность педагогов



Образование педагогов



В 2018 году педагоги Детского сада приняли участие:

- в межрегиональной научно-практической конференции «Новый ФГОС»;
- III межрегиональном форуме педагогов дошкольных образовательных организаций;
- работе межрегионального семинара-практикума «Развитие профессиональных компетенций педагога дошкольной образовательной организации в условиях реализации ФГОС»;
- межрегиональной научно-практической конференции «Федеральные государственные образовательные стандарты: новое качество образования».

Вывод: детский сад укомплектован кадрами полностью. Педагоги постоянно повышают свой профессиональный уровень, эффективно участвуют в работе методических объединений, знакомятся с опытом работы своих коллег и других дошкольных учреждений, а также саморазвиваются. Все это в комплексе дает хороший результат в организации педагогической деятельности и улучшении качества образования и воспитания дошкольников.

VI. Оценка учебно-методического и библиотечно-информационного обеспечения

В Детском саду библиотека является составной частью методической службы. Библиотечный фонд располагается в методическом кабинете, кабинетах специалистов, группах детского сада. Библиотечный фонд представлен методической литературой по всем образовательным областям основной общеобразовательной программы, детской художественной литературой, периодическими изданиями, а также другими информационными ресурсами на различных электронных носителях. В каждой возрастной группе имеется банк необходимых учебно-методических пособий, рекомендованных для планирования воспитательно-образовательной работы в соответствии с обязательной частью ООП.

В 2018 году Детский сад пополнил учебно-методический комплект к примерной общеобразовательной программе дошкольного образования «От рождения до школы» в соответствии с ФГОС. Приобрели наглядно-дидактические пособия:

- серии «Мир в картинках», «Рассказы по картинкам», «Расскажите детям о...», «Играем в сказку», «Грамматика в картинках», «Искусство детям»;
- картины для рассматривания, плакаты;
- комплексы для оформления родительских уголков;
- рабочие тетради для обучающихся;
- 2 планшета для рисования песком;
- мольбертом для рисования;
- развивающие диски для работы на интерактивной доске.

Оборудование и оснащение методического кабинета достаточно для реализации образовательных программ. В методическом кабинете созданы условия для возможности организации совместной деятельности педагогов. Кабинет достаточно оснащен техническим и компьютерным оборудованием.

Информационное обеспечение Детского сада включает:

- информационно-телекоммуникационное оборудование – в 2018 году пополнилось ноутбуками – 2 шт., , 1 интерактивной доской, проектором мультимедиа;
- программное обеспечение – позволяет работать с текстовыми редакторами, интернет-ресурсами, фото-, видеоматериалами, графическими редакторами.

Вывод: в детском саду учебно-методическое и информационное обеспечение достаточно для организации образовательной деятельности и эффективной реализации образовательных программ.

VII. Оценка материально-технической базы

В Детском саду сформирована материально-техническая база для реализации образовательных программ, жизнеобеспечения и развития детей. В Детском саду оборудованы помещения:

- групповые помещения – 4;
- кабинет заведующего – 1;
- методический кабинет – 1;
- музыкальный зал + физкультурный зал – 1;
- пищеблок – 1;
- прачечная – 1;
- медицинский кабинет – 1;
- изолятор -1;

При создании предметно-развивающей среды воспитатели учитывают возрастные, индивидуальные особенности детей своей группы. Оборудованы групповые комнаты, включающие игровую, познавательную, обеденную зоны.

В 2018 году Детский сад провел текущий ремонт 4 групп, капитальный ремонт музыкального зала. Построили новые малые архитектурные формы и игровое оборудование на участке. Провели переоформление кабинета по ПДД и изостудии.

Материально-техническое состояние Детского сада и территории соответствует действующим санитарно-эпидемиологическим требованиям к устройству, содержанию и организации режима работы в дошкольных организациях, правилам пожарной безопасности, требованиям охраны труда.

Результаты анализа показателей деятельности организации

Данные приведены по состоянию на 28.12.2018.

№ п/п	Показатели	Единица измерения
1.	Образовательная деятельность	
1.1	Общая численность воспитанников, осваивающих образовательную программу дошкольного образования, в том числе:	116 человек
1.1.1	В режиме полного дня (8 - 12 часов)	116 человек
1.1.2	В режиме кратковременного пребывания (3 - 5 часов)	-
1.1.3	В семейной дошкольной группе	-
1.1.4	В форме семейного образования с психолого-педагогическим сопровождением на базе дошкольной	-

	образовательной организации	
1.2	Общая численность воспитанников в возрасте до 3 лет	24 человека
1.3	Общая численность воспитанников в возрасте от 3 до 8 лет	93 человека
1.4	Численность/удельный вес численности воспитанников в общей численности воспитанников, получающих услуги присмотра и ухода:	116 человек 100%
1.4.1	В режиме полного дня (8 - 12 часов)	116 человек
1.4.2	В режиме продленного дня (12 - 14 часов)	-
1.4.3	В режиме круглосуточного пребывания	-
1.5	Численность/удельный вес численности воспитанников с ограниченными возможностями здоровья в общей численности воспитанников, получающих услуги:	-
1.5.1	По коррекции недостатков в физическом и (или) психическом развитии	-
1.5.2	По освоению образовательной программы дошкольного образования	-
1.5.3	По присмотру и уходу	-
1.6	Средний показатель пропущенных дней при посещении дошкольной образовательной организации по болезни на одного воспитанника	4,3
1.7	Общая численность педагогических работников, в том числе:	10
1.7.1	Численность/удельный вес численности педагогических работников, имеющих высшее образование	7 человек 70%
1.7.2	Численность/удельный вес численности педагогических работников, имеющих высшее образование педагогической направленности (профиля)	7 человек 70%
1.7.3	Численность/удельный вес численности педагогических работников, имеющих среднее профессиональное образование	3 человека 30%
1.7.4	Численность/удельный вес численности педагогических работников, имеющих среднее профессиональное образование педагогической направленности (профиля)	3 человека 30%
1.8	Численность/удельный вес численности педагогических работников, которым по результатам аттестации присвоена	8 человек

	квалификационная категория, в общей численности педагогических работников, в том числе:	80%
1.8.1	Высшая	4 человек 40%
1.8.2	Первая	4 человека 40%
1.9	Численность/удельный вес численности педагогических работников в общей численности педагогических работников, педагогический стаж работы которых составляет:	Человек / %
1.9.1	До 5 лет	1 человека 10%
1.9.2	Свыше 30 лет	0 человека %
1.10	Численность/удельный вес численности педагогических работников в общей численности педагогических работников в возрасте до 30 лет	0 человек %
1.11	Численность/удельный вес численности педагогических работников в общей численности педагогических работников в возрасте от 55 лет	0 человек 0%
1.12	Численность/удельный вес численности педагогических и административно-хозяйственных работников, прошедших за последние 5 лет повышение квалификации/профессиональную переподготовку по профилю педагогической деятельности или иной осуществляемой в образовательной организации деятельности, в общей численности педагогических и административно-хозяйственных работников	7 человек 83%
1.13	Численность/удельный вес численности педагогических и административно-хозяйственных работников, прошедших повышение квалификации по применению в образовательном процессе федеральных государственных образовательных стандартов в общей численности педагогических и административно-хозяйственных работников	7 человек 83%
1.14	Соотношение "педагогический работник/воспитанник" в дошкольной образовательной организации	8/1
1.15	Наличие в образовательной организации следующих	

	педагогических работников:	
1.15.1	Музыкального руководителя	да
1.15.2	Инструктора по физической культуре	да
1.15.3	Учителя-логопеда	нет
1.15.4	Логопеда	нет
1.15.5	Учителя-дефектолога	нет
1.15.6	Педагога-психолога	нет
2.	Инфраструктура	
2.1	Общая площадь помещений, в которых осуществляется образовательная деятельность, в расчете на одного воспитанника	2,5 кв. м
2.2	Площадь помещений для организации дополнительных видов деятельности воспитанников	73,7 кв.м
2.3	Наличие физкультурного зала	да совмещён с музыкальным
2.4	Наличие музыкального зала	да
2.5	Наличие прогулочных площадок, обеспечивающих физическую активность и разнообразную игровую деятельность воспитанников на прогулке	да

Анализ показателей деятельности организации.

Анализ показателей указывает на то, что Детский сад имеет достаточную инфраструктуру, которая соответствует требованиям СанПиН 2.4.1.3049-13 «Санитарно-эпидемиологические требования к устройству, содержанию и организации режима работы дошкольных образовательных организаций» и позволяет реализовывать образовательные программы в полном объеме в соответствии с ФГОС ДО.

Детский сад укомплектован достаточным количеством педагогических и иных работников, которые имеют высокую квалификацию и регулярно проходят повышение квалификации, что обеспечивает результативность образовательной деятельности.